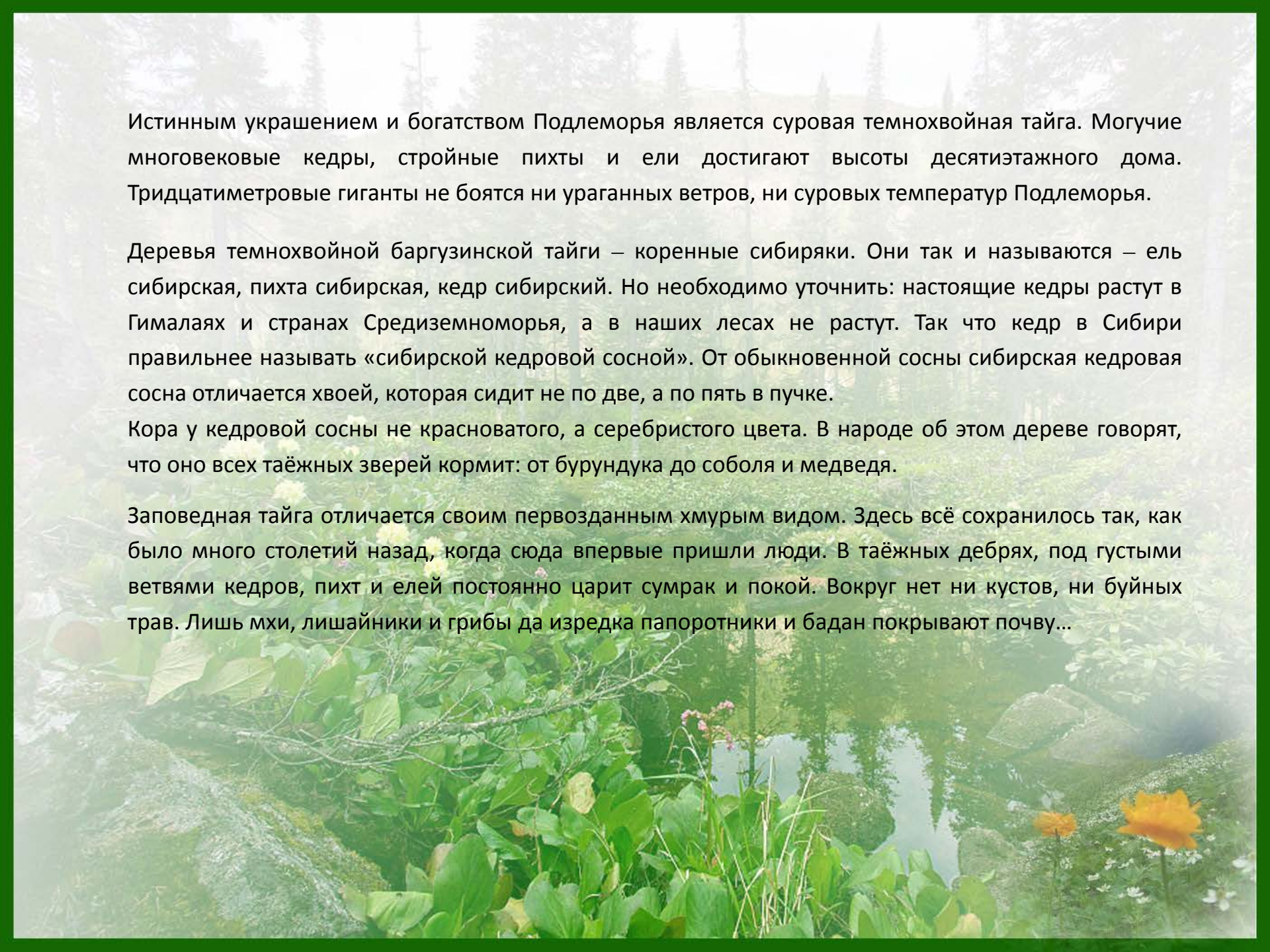


A scenic view of a forest stream with vibrant green plants and flowers in the foreground and background. The stream flows through a lush forest, surrounded by tall evergreen trees. The foreground is dominated by large green leaves and bright yellow flowers, with a few orange flowers visible on the right. The water in the stream is clear and reflects the surrounding greenery. The overall atmosphere is peaceful and natural.

ФЛОРА БАРГУЗИНСКОГО ЗАПОВЕДНИКА

The background image is a soft-focus photograph of a forest. In the foreground, there are green plants and flowers, including a bright yellow flower on the right. A stream flows through the middle ground, reflecting the surrounding trees. The background is filled with tall, thin evergreen trees, likely spruce or fir, under a hazy, overcast sky.

Истинным украшением и богатством Подлеморья является суровая темнохвойная тайга. Могучие многовековые кедры, стройные пихты и ели достигают высоты десятиэтажного дома. Тридцатиметровые гиганты не боятся ни ураганных ветров, ни суровых температур Подлеморья.

Деревья темнохвойной баргузинской тайги – коренные сибиряки. Они так и называются – ель сибирская, пихта сибирская, кедр сибирский. Но необходимо уточнить: настоящие кедры растут в Гималаях и странах Средиземноморья, а в наших лесах не растут. Так что кедр в Сибири правильнее называть «сибирской кедровой сосной». От обыкновенной сосны сибирская кедровая сосна отличается хвоей, которая сидит не по две, а по пять в пучке.

Кора у кедровой сосны не красноватого, а серебристого цвета. В народе об этом дереве говорят, что оно всех таёжных зверей кормит: от бурундука до соболя и медведя.

Заповедная тайга отличается своим первозданным хмурым видом. Здесь всё сохранилось так, как было много столетий назад, когда сюда впервые пришли люди. В таёжных дебрях, под густыми ветвями кедров, пихт и елей постоянно царит сумрак и покой. Вокруг нет ни кустов, ни буйных трав. Лишь мхи, лишайники и грибы да изредка папоротники и бадан покрывают почву...

В настоящее время на территории заповедника выявлены:

- ✓ **877** видов сосудистых растений, из них 39 видов растений внесены в Красную книгу Республики Бурятия (РБ) (в том числе 5 – в Красную книгу РФ);
- ✓ **147** видов мхов;
- ✓ **212** видов лишайников, из них 6 видов лишайников включены в Красную книгу РБ и 4 – в Красную книгу РФ;
- ✓ **132** вида грибов;
- ✓ **1241** вид водорослей

В зависимости от рельефа, почв, увлажненности и удаленности от Байкала существует много вариантов кедровников: то более сухих, с участием сосны, то с большей долей лиственницы. Иногда это леса, где ель и пихта выходят в первый ярус.

В увлажненных местах в подлеске пышно разрастается ольховник, а пихтовый стланик образует сплошные заросли.

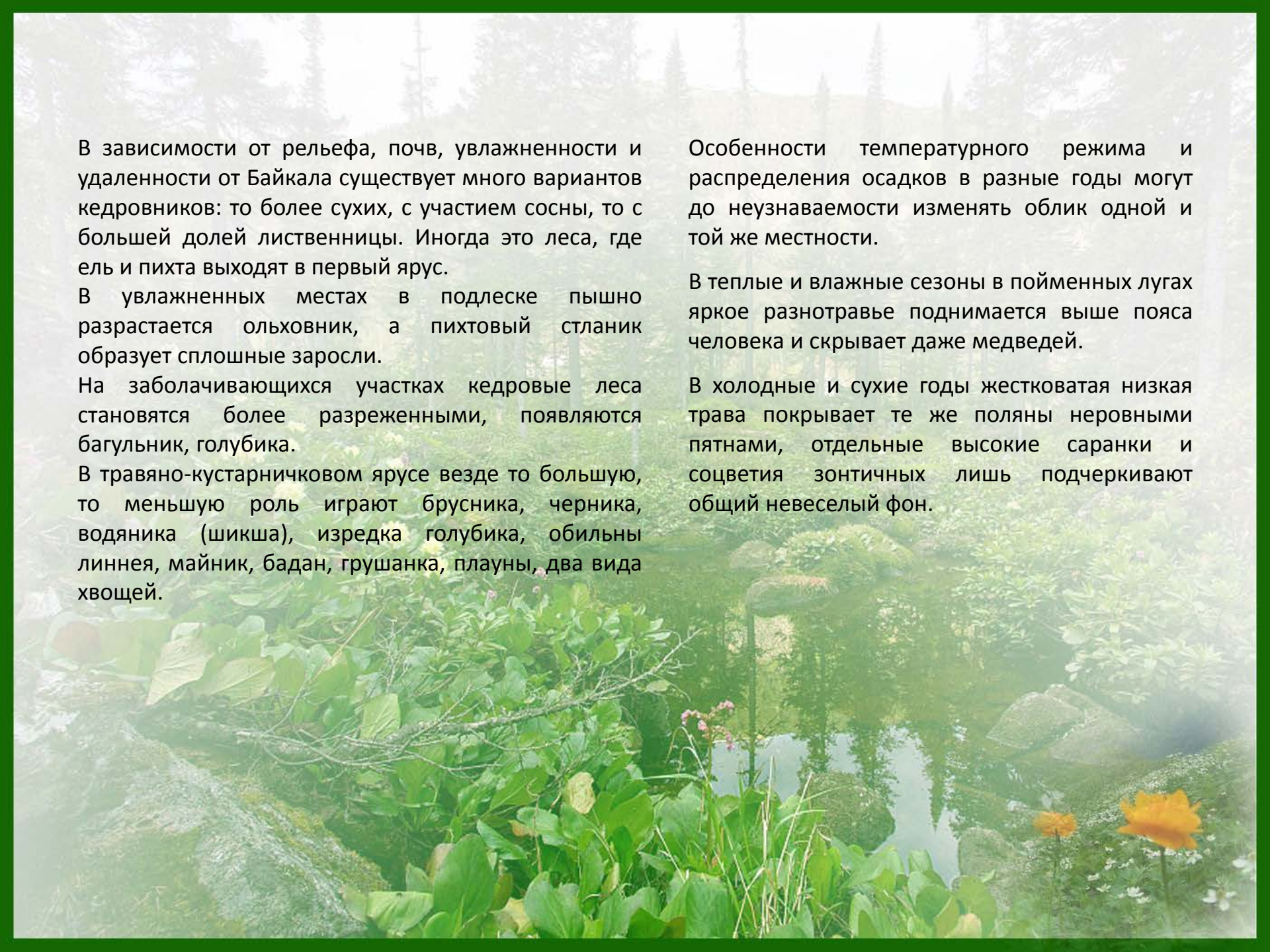
На заболачивающихся участках кедровые леса становятся более разреженными, появляются багульник, голубика.

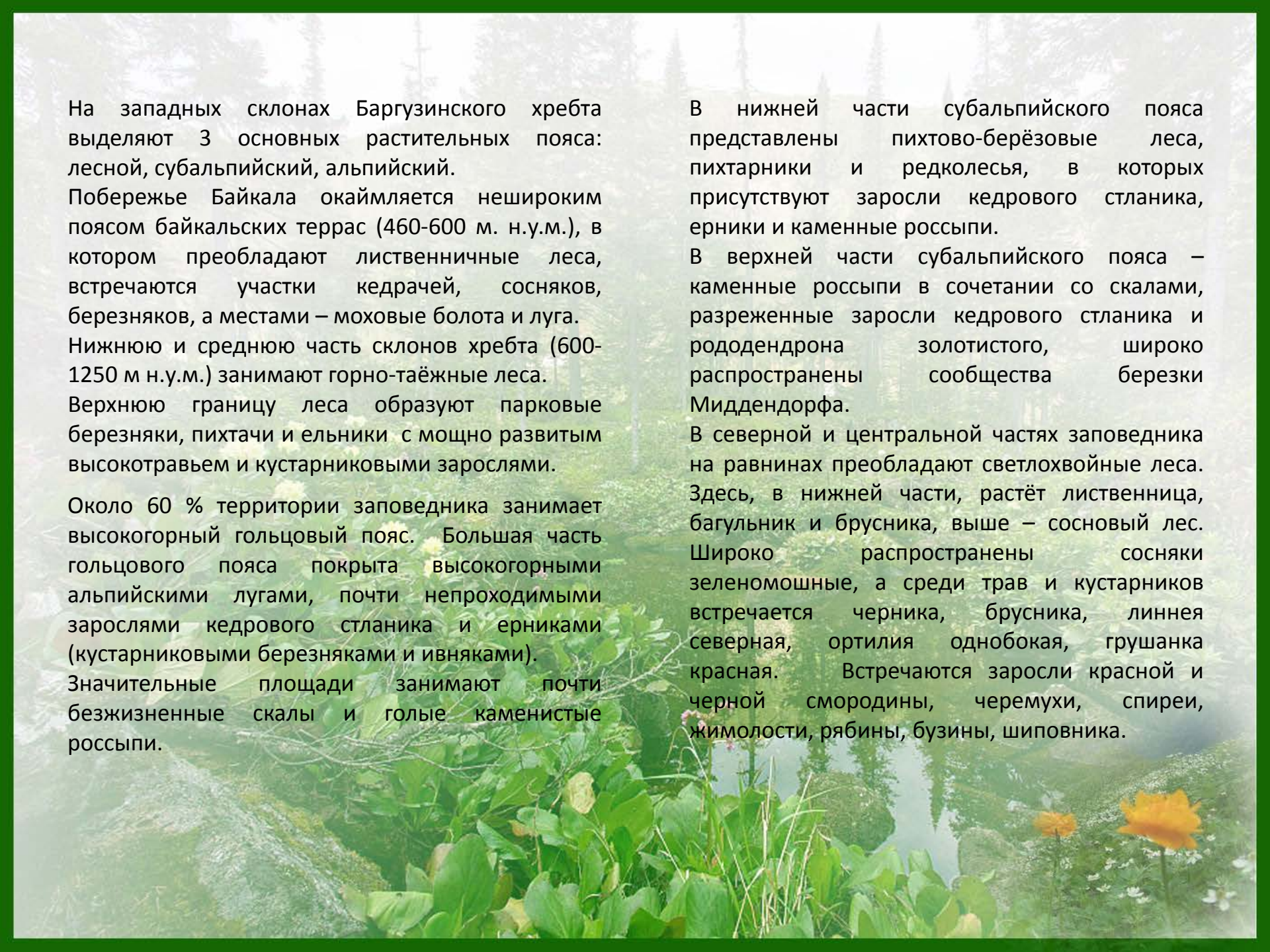
В травяно-кустарничковом ярусе везде то большую, то меньшую роль играют брусника, черника, водяника (шикша), изредка голубика, обильны линнея, майник, бадан, грушанка, плауны, два вида хвощей.

Особенности температурного режима и распределения осадков в разные годы могут до неузнаваемости изменять облик одной и той же местности.

В теплые и влажные сезоны в пойменных лугах яркое разнотравье поднимается выше пояса человека и скрывает даже медведей.

В холодные и сухие годы жестковатая низкая трава покрывает те же поляны неровными пятнами, отдельные высокие саранки и соцветия зонтичных лишь подчеркивают общий невеселый фон.



The background image shows a lush green landscape. In the foreground, there are large green leaves and some yellow flowers. A river flows through the middle ground, surrounded by dense green trees and bushes. The background features a mountain range with more greenery and some rocky outcrops under a slightly hazy sky.

На западных склонах Баргузинского хребта выделяют 3 основных растительных пояса: лесной, субальпийский, альпийский.

Побережье Байкала окаймляется нешироким поясом байкальских террас (460-600 м. н.у.м.), в котором преобладают лиственничные леса, встречаются участки кедрачей, сосняков, березняков, а местами – моховые болота и луга.

Нижнюю и среднюю часть склонов хребта (600-1250 м н.у.м.) занимают горно-таёжные леса.

Верхнюю границу леса образуют парковые березняки, пихтачи и ельники с мощно развитым высокотравьем и кустарниковыми зарослями.


Около 60 % территории заповедника занимает высокогорный гольцовый пояс. Большая часть гольцового пояса покрыта высокогорными альпийскими лугами, почти непроходимыми зарослями кедрового стланика и ерниками (кустарниковыми березняками и ивняками).

Значительные площади занимают почти безжизненные скалы и голые каменистые россыпи.

В нижней части субальпийского пояса представлены пихтово-берёзовые леса, пихтарники и редколесья, в которых присутствуют заросли кедрового стланика, ерники и каменные россыпи.

В верхней части субальпийского пояса – каменные россыпи в сочетании со скалами, разреженные заросли кедрового стланика и рододендрона золотистого, широко распространены сообщества березки Миддендорфа.

В северной и центральной частях заповедника на равнинах преобладают светлохвойные леса. Здесь, в нижней части, растёт лиственница, багульник и брусника, выше – сосновый лес. Широко распространены сосняки зеленомошные, а среди трав и кустарников встречается черника, брусника, линнея северная, ортилия однобокая, грушанка красная. Встречаются заросли красной и черной смородины, черемухи, спиреи, жимолости, рябины, бузины, шиповника.

A lush green landscape with a stream and various plants. The background shows a dense forest of tall evergreen trees. In the foreground, there are various green plants, including a large leafy plant with pink flowers and a yellow flower. The stream flows through the center of the scene, reflecting the surrounding greenery.

Берега водоёмов высокогорий часто покрыты зарослями ивняков. Растительный покров образуют овсяница овечья и лишайники, а также ветреница сибирская, душистый колосок, плаун алтайский, фиалка алтайская, толсторёберник, бадан.

Среди сплошной тайги, на южных склонах тянутся довольно широкой полосой вдоль реки луга — елаканы. В этих зарослях можно обнаружить борщевик высотой в полтора человеческих роста, фиолетовую саранку, венчик которой расположен на уровне лица человека. Как лианы, оплетают травы вика и желтая чина.

Альпийские луга занимают склоны гор выше границы леса. Они имеют низкий разнотравно-злаковый или очень красочный разнотравно-осоково-злаковый покров. Для этих лугов характерны володушка трехлучевая, змееголовник поникший, толсторёберник альпийский, мытники Эдера и прелестный, мелкопестник повислый, горечавка крупноцветковая.

На территории заповедника присутствуют как **недавно появившиеся растения** (астрагал трёхграноплодный, мятлик Смирнова, черноплодник щетинистый), так и сохранившиеся со времён **ледникового оледенения** (гроздовник ланцетовидный, подмаренник трёхцветковый, багульник болотный, ужовник обыкновенный).

Встречаются также **редкие виды** – калипсо луковичная, башмачки настоящие, крупноцветковый и пятнистый, любка двулистная, дремлик зимовниковый, надбородник безлистный, касатики низкий и гладкий, радиола розовая, рододендрон Редовского и другие.



Среди самых характерных растений высокогорных лугов Баргузинского хребта – дудник скальный, астрагал холодный, соссурея широколистная, скерда сибирская. По берегам рек и ключей встречаются высокотравные луга с бодяком разнолистным, вейником Лангсдорфа, соссуреей широколистной, чемерицей Лобеля, дороникумом алтайским, геранью белоцветковой.

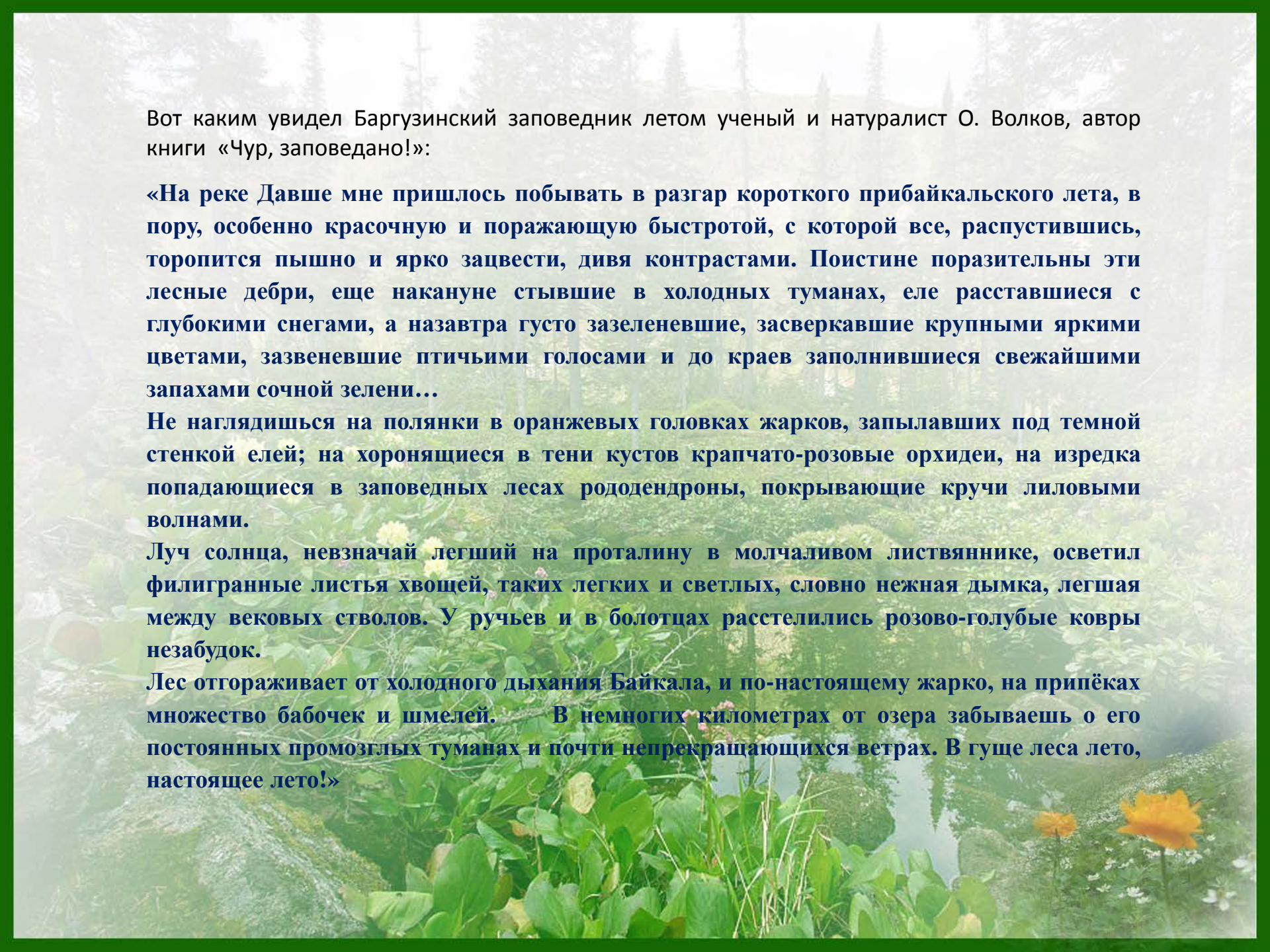
В более сухих местах преобладают злаки и водосборы. На выпуклых участках появляются бадан, черника.

В верховьях рек среди горно-луговой растительности часто можно видеть так называемые субальпийские парковые леса.

Деревья в парковых лесах невысокие, кряжистые, с потрескавшейся корой, у берез узловатые сучья.

Пышный травяной покров достигает высоты более метра и пестрит яркими цветами. Здесь обычны акониты северный и байкальский, золотая розга, бодяк разнолистный, змееголовник крупноцветковый, герани белоцветковая и луговая, василистник шароцветный, чемерица Лобеля, купальница баргузинская, щавель кислый.

На территории нивальных луговин растут бадан, мятлик альпийский, водосбор железистый, иванчай широколистный, фиалки алтайская и двухцветковая, мытник прелестный, астра альпийская, ожика камчадальская, родиола розовая.



Вот каким увидел Баргузинский заповедник летом ученый и натуралист О. Волков, автор книги «Чур, заповедано!»:

«На реке Давше мне пришлось побывать в разгар короткого прибайкальского лета, в пору, особенно красочную и поражающую быстротой, с которой все, распустившись, торопится пышно и ярко зацвести, дивя контрастами. Поистине поразительны эти лесные дебри, еще накануне стывшие в холодных туманах, еле расставшиеся с глубокими снегами, а назавтра густо зазеленевшие, засверкавшие крупными яркими цветами, зазвеневшие птичьими голосами и до краев заполнившиеся свежайшими запахами сочной зелени...

Не нагладишься на полянки в оранжевых головках жарков, запылавших под темной стенкой елей; на хоронящиеся в тени кустов крапчато-розовые орхидеи, на изредка попадающиеся в заповедных лесах рододендроны, покрывающие кручи лиловыми волнами.

Луч солнца, невзначай легший на проталину в молчаливом листвянике, осветил филигранные листья хвощей, таких легких и светлых, словно нежная дымка, легшая между вековых стволов. У ручьев и в болотцах расстелились розово-голубые ковры незабудок.

Лес отгораживает от холодного дыхания Байкала, и по-настоящему жарко, на припёках множество бабочек и шмелей. В немногих километрах от озера забываешь о его постоянных промозглых туманах и почти непрекращающихся ветрах. В гуще леса лето, настоящее лето!»